



Club Alpino Italiano  
Sezione di Ascoli Piceno  
Via Serafino Cellini  
[www.caiascoli.it](http://www.caiascoli.it)

## Domenica 3 luglio 2022 "Montagna senza Barriere" - 20<sup>a</sup> Edizione

### Anello di Paggese Acquasanta Terme

- DATA ESCURSIONE:** Domenica 3 luglio 2022  
**RITROVO:** ore 09:30, Piazzale Stadio Del Duca, con auto proprie  
ore 10:00, Cortile Centro Informativo ex scuola  
**PERCORSO IN AUTO:** Ascoli-Paggese (21 km)  
**INIZIO:** ore 10:30  
**DISLIVELLO:** m 50 c.ca  
**LUNGHEZZA:** km 1,5 c.ca  
**DURATA:** 1:30 h c.ca  
**S. MESSA:** ore 12,15, celebrata da Don Vincenzo Tassi  
presso la chiesa S. Stefano, Paggese  
**PRANZO:** ore 13:00, al Monastero di Valledacqua  
**RIENTRO PREVISTO:** dalle ore 16:00 c.ca



#### Descrizione

**PROGRAMMA:**  
h. 09:30 - Piazzale Stadio Del Duca  
h. 10:00 - Piazza Paggese  
h. 10:30 - Inizio Escursione  
h. 12:15 - Santa Messa  
h. 13:00 - Pranzo al Monastero di Valledacqua

La 20<sup>a</sup> edizione di "Montagna senza Barriere" costituisce un bel traguardo da quando, nel 2002 sul gruppo della Maiella tutto ebbe inizio. Ora siamo in tanti a partecipare e accanto all'Associazione Festa della Vita e UNITALSI di Ascoli Piceno si sono aggiunte le Ass. Oltre e I Cirenei, e insieme alla nostra Sezione organizzatrice di Ascoli Piceno, quelle di Amatrice, Rieti e San Benedetto del Tronto. Stavolta abbiamo scelto un percorso semplice ma molto suggestivo, all'ombra di Castel di Luco il cui restauro dopo i danni subiti dal terremoto è ormai completato. L'itinerario, per una lunghezza di circa 1,5 km, può essere percorso nei due sensi. Dal Centro Informativo, (vecchia scuola), procedendo verso sinistra per la strada asfaltata si raggiunge Castel di Luco. Da qui, lasciando il castello alla nostra destra, scendendo tramite l'antica mulattiera lastricata, abbellita da installazioni in travertino si rientra in Paese, e, tramite le sue suggestive viuzze si raggiunge la Piazzetta di Paggese, dove nella chiesa di S. Stefano si terrà la S. Messa celebrata da Don Vincenzo Tassi. Infine, il pranzo si terrà nel ristorante annesso al vicino monastero di Valledacqua.

Per ulteriori informazioni e per effettuare prenotazioni potete rivolgervi presso la sede del CAI ogni mercoledì e venerdì dalle ore 19 alle 20, telefonare allo stesso orario allo 0736 45158 oppure consultare il nostro sito [www.caiascoli.it](http://www.caiascoli.it)



## Cartografia



**Per ulteriori informazioni e per effettuare prenotazioni potete rivolgervi presso la sede del CAI ogni mercoledì e venerdì dalle ore 19 alle 20, telefonare allo stesso orario allo 0736 45158 oppure consultare il nostro sito [www.caiascoli.it](http://www.caiascoli.it)**



Club Alpino Italiano  
Sezione di Ascoli Piceno  
Via Serafino Cellini  
[www.caiascoli.it](http://www.caiascoli.it)

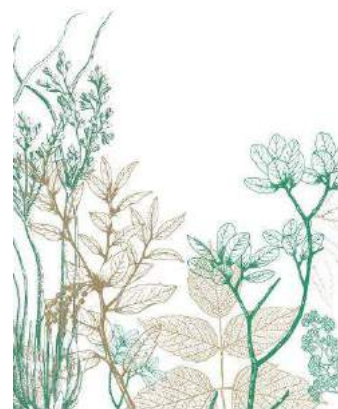
### I Percorsi LH e per utenza ampliata



L'acronimo LH (Lazio Handicap) definisce un sentiero per persone non deambulanti aiutate con opportuni ausili speciali su monoruota, come la joilette. Ci sono anche i percorsi LH-T (Tattile), dove una persona con disabilità visiva è guidata nel percorso da un corrimano in legno capace di assicurare al non vedente il senso di orientamento. Il CAI Lazio ha edito nel 2016 una pubblicazione dal titolo "Diversamente uguali – Progetto tattile e motorio in escursione", ricca di informazioni e con la descrizione dei sentieri laziali classificati LH e LH-T suddivisi per provincia.

Sentieri fruibili  
delle Marche  
24 percorsi per  
utenza ampliata

Carla Filippini Gennari  
Giorgio Giugni



Ultimamente l'attenzione si è allargata a percorsi per utenza ampliata, validi non solo per portatori di handicap, ma anche per persone anziane, famiglie con bambini piccoli e sul passeggino. Nella nostra Regione è stata realizzata con la collaborazione del CAI una guida dei percorsi ad utenza ampliata, scaricabile gratuitamente da internet all'indirizzo <http://24percorsifruibili.netsons.org/> che recentemente è stata ampliata ed pubblicata con l'inserimento dell'anello di Paggese.

### In montagna senza barriere



*"non importa se si va avanti piano, l'importante è non fermarsi".*

L'Unitalsi di Ascoli Piceno iniziò il suo cammino di fede e solidarietà nel lontano 1938 e da allora ha portato in pellegrinaggio a Lourdes e a Loreto tanti ammalati e disabili; tra questi ultimi c'era anche Giovanni Ficerai, per tutti Gianni 37, vera forza della natura nonostante le difficoltà fisiche incontrate fin dalla nascita. Dall'esperienza maturata in molti pellegrinaggi e con l'aiuto fattivo dell'indimenticabile Costantino Rozzi, Gianni ebbe l'idea di fondare nel 1990 un'associazione dal

**Per ulteriori informazioni e per effettuare prenotazioni potete rivolgervi presso la sede del CAI ogni mercoledì e venerdì dalle ore 19 alle 20, telefonare allo stesso orario allo 0736 45158**



nome quanto mai indicativo, Festa della Vita, con lo scopo di creare continuamente occasioni per stare insieme e trascorrere momenti di aggregazione, di festa e di fede e nel contempo per far capire che tutti possono fare qualcosa, anche se si sta seduti su una sedia a rotelle. La collaborazione tra l'Associazione e l'Unitalsi si è successivamente allargata con il coinvolgimento di altre associazioni che potevano portare anch'esse un contributo concreto alle iniziative; così, dal rapporto di amicizia tra Gianni 37 e Tonino D'Andrea, allora coordinatore della Commissione Escursionismo della Sezione ascolana del CAI, nel 2002 è nata l'idea di realizzare ad Ascoli un giornata in montagna "senza barriere", così come si era iniziato a fare nelle aree protette dell'Abruzzo e delle Marche dove sono stati realizzati diversi itinerari fino a qualche chilometro di lunghezza che possono essere percorsi in modo agevole anche da persone con disabilità.

### Le iniziative effettuate nel corso degli anni

	Anno	Gruppo Montuoso	Località	Ritrovo	Altitudine (m slm)
1	2002	Gruppo della Maiella	Sant'Eufemia	Al sacco presso Rifugio della Forestale	920
2	2003	Gruppo dei Sibillini	Santuario di Macereto	Al Santuario organizzato da Pasqualina	998
3	2004	Monti della Laga	Ceppo	Ristorante Albergo "Julia"	1334
4	2005	Gruppo dei Sibillini	Forca Canapine	Rifugio "Colle le Cese"	1560
5	2006	Gruppo dei Sibillini	Colle di Montegallo	Agriturismo "Sottovento"	1015
6	2007	Gruppo dei Sibillini	Lago di Fiastra	Rifugio "Di Tribbio"	650
7	2008	Gruppo della Maiella	Pretoro (CH)	Albergo-Ristorante "Lo Scoiattolo"	655
8	2009	Gruppo dei Sibillini	Pintura di Bolognola	Albergo-Ristorante "La Capanna"	1380
9	2010	Gruppo dei Sibillini	Forca Canapine	Rifugio "Perugia"	1524
10	2011	Gruppo dei Sibillini	Frontignano di Ussita	Albergo-Ristorante "Domus Laetitia"	1342
11	2012	Gruppo dei Monti Gemelli	San Giacomo	Hotel - Ristorante "Remigio 1° "	1446
12	2013	Gruppo del Gran Sasso-Laga	Lago di Campotosto	Ristorante - Pensione "Serena"	1338
13	2014	Gruppo dei Sibillini	Balzo di Montegallo	Ristorante Camping Vettore	905
14	2015	Gruppo dei Sibillini	Montemonaco	Ristorante "La Scampagnata"	1080
15	2016	Gruppo dei Sibillini	Piano di Castelluccio	Ristorante Camping Vettore	1300
16	2017	Monti della Laga	Talvacchia	Ristorante Vecchia Salaria	650
17	2018	Monti Reatini	Cittareale	Agriturismo "Lu Ceppo"	1530
18	2019	Monti della Laga	Retrosi (Amatrice)	Agriturismo "San Clemente", Retrosi	1010
19	2021	Montagna dei Fiori	Colle S. Marco	Rifugio Paci	903



*Trame di travertino*

**Per ulteriori informazioni e per effettuare prenotazioni potete rivolgervi presso la sede del CAI ogni mercoledì e venerdì dalle ore 19 alle 20, telefonare allo stesso orario allo 0736 45158 oppure consultare il nostro sito [www.caiascoli.it](http://www.caiascoli.it)**