



Club Alpino  
Italiano

20  
24



Programma annuale Sezione  
SAN BENEDETTO DEL TRONTO



## Montagna senza Barriera – 22<sup>a</sup> edizione

### Escursione al lago Scandarello

<b>DATA ESCURSIONE:</b>	<b>Domenica 1 settembre 2024</b>		
<b>PARTENZA:</b>	ore 9.00 Porta Cartara, Ascoli Piceno		
<b>RITROVO:</b>	ore 10,15 Lago Scandarello – Località Conche		
<b>LUNGHEZZA:</b>	1,4 km		
<b>DISLIVELLO COMPLESSIVO:</b>	20 m		
<b>DIFFICOLTA' TECNICA:</b>	T		
<b>DURATA:</b>	2 ore circa		
<b>ACCOMPAGNATORI:</b>	Tonino	D'Andrea	388 692 2534
	Dino	Recchi	328 718 0755
	Giovanni	Procacci	334 370 7824



Club Alpino  
Italiano

20  
24



Programma annuale Sezione  
SAN BENEDETTO DEL TRONTO

“**Montagna senza barriere**” vede la partecipazione di diverse Sezioni CAI poste lungo la Salaria: **San Benedetto del Tronto** (organizzatrice), **Ascoli Piceno, Amatrice, Antrodoco e Rieti**

- e di tante associazioni: **Festa della Vita ODV, UNITALSI, AISM, Oltre, I Cirenei e, quest'anno, anche la Croce Rossa Italiana ed il Lenza Club Scandarello.**

Ci sarà anche un po' di folklore,

Maurizio Michelessi con il suo organetto ci allieterà durante la camminata con qualche suo pezzo musicale.

## Norme di Partecipazione

Per partecipare all'escursione bisogna essere in buone condizioni fisiche e attrezzati per un'escursione classificata **T**.

Si consiglia di indossare: **scarponi da trekking alti**, abbigliamento da montagna adatto alla stagione e alla quota, acqua e viveri secondo personali necessità, eventuale cambio completo da lasciare in auto.

**Per l'iscrizione è OBBLIGATORIA la prenotazione**, che deve essere effettuata comunicando nome, cognome e recapito telefonico agli accompagnatori entro **VENERDI' 30 agosto** tramite Whatsapp, Telegram, SMS, telefonicamente, o presentandosi in sede nell'orario di apertura.

Il partecipante è tenuto a rispettare il regolamento della Commissione escursionismo, consultabile sul nostro sito [www.caisanbenedettodeltronto.it](http://www.caisanbenedettodeltronto.it)

Gli accompagnatori si riservano di escludere gli escursionisti non adeguatamente equipaggiati e/o non rispettosi del regolamento.

**L'attività escursionistica è un'attività che presenta dei rischi e chi la pratica se ne assume la piena responsabilità.** Le Scuole e le Commissioni del CAI adottano tutte le misure precauzionali affinché nei vari ambienti si operi con il maggior grado di sicurezza possibile, ma comunque il rischio è sempre presente e mai azzerabile.

## Descrizione del Percorso

Dalla Salaria vecchia, giunti al lago, si prende il bivio a sinistra per Conche. Al primo parcheggio a sinistra sul lago Scandarello si lasciano le macchine, raggiungiamo a piedi il Bar Ristorante il “Piccolo Lago” in località Conche (Amatrice), dove chi vuole può fare colazione, (apre per noi); da qui si torna indietro per lo stradello asfaltato e dopo circa 150 m si prende a destra la sterrata che scende verso la sponda lacustre per poi percorrere la lingua di terra che s'incunea in mezzo al lago, proprio davanti alla diga di cui quest'anno ricorre il centenario dell'inizio funzionamento. Dopo la sosta per la Messa, si rientra per la brecciata che s'immette nello stradello asfaltato che ci riporta al parcheggio. Riprese le auto, ci si sposta per il pranzo all'Agriturismo Le Mole 2 a Fonte di Campo (Accumoli).



Club Alpino Italiano

2024



Programma annuale Sezione SAN BENEDETTO DEL TRONTO



## Montagna senza barriere. Un po' di storia

Sezione di San Benedetto del Tronto

-In collaborazione con:  
Ass. Festa della Vita OdV, AISM, Unitalisi, Oltre e i Cirenel.

-Con la partecipazione:  
delle Sezioni CAI di Amatrice, Antròdoco, Ascoli Piceno, Rieti e dell'Associazione "Lenza Club Scandarello",  
Maurizio allieterà la giornata con la musica del suo Organetto

**MONTAGNA  
"SENZA BARRIERE"  
2024**

**Domenica  
1° Settembre  
Lago Scandarello**

**22° EDIZIONE**

*Ama e fa ciò che vuoi!*

**PROGRAMMA:** Tel. 388 6922534  
h. 09:00 – Piazza/Chiesa di Porta Cartara  
h. 10:15 – Lago Scandarello – Località Conche  
h. 11:30 – Santa Messa sul Lago  
h. 13:00 – Pranzo a "Le Mole 2"

L'Unitalsi di Ascoli Piceno iniziò il suo cammino di fede e solidarietà nel lontano 1938 e da allora ha portato in pellegrinaggio a Lourdes e a Loreto tanti ammalati e disabili; tra questi ultimi c'era anche Giovanni Ficerai, per tutti Gianni 37, vera forza della natura nonostante le difficoltà fisiche incontrate fin dalla nascita. Dall'esperienza maturata in molti pellegrinaggi e con l'aiuto fattivo dell'indimenticabile Costantino Rozzi, Gianni ebbe l'idea di fondare nel 1990 un'associazione dal nome quanto mai indicativo, Festa della Vita, con lo scopo di creare continuamente occasioni per stare insieme e trascorrere momenti di aggregazione, di festa e di fede e nel contempo per far capire che tutti possono fare qualcosa, anche se si sta seduti su una sedia a rotelle. La collaborazione si è successivamente allargata con il coinvolgimento di altre associazioni che



Club Alpino  
Italiano

# 20 24

Programma annuale Sezione  
SAN BENEDETTO DEL TRONTO



potevano portare anch'esse un contributo concreto alle iniziative; così, dal rapporto di amicizia tra Gianni 37 e Tonino D'Andrea, allora coordinatore della Commissione Escursionismo della Sezione ascolana del CAI, nel 2002 è nata l'idea di proporre una giornata in montagna "senza barriere", così come si era iniziato a fare nelle aree protette dell'Abruzzo, nel Lazio e nelle Marche, dove sono stati realizzati diversi itinerari fino a qualche chilometro di lunghezza che possono essere percorsi in modo agevole anche da persone con disabilità.

ITINERARI PICENI di Franco Laganà

## I CENT'ANNI DELLA DIGA SCANDARELLO



Ogni tanto le dighe destano apprensione, ma è anche vero che il loro utilizzo dà un contributo sostanziale alla produzione di energia rinnovabile, che può arrivare a coprire il 20% del fabbisogno nazionale, e allo stoccaggio di acqua potabile e per l'irrigazione. L'Italia ha una lunga tradizione nella realizzazione di dighe, a cominciare da quelle costruite dai romani sull'Aniene, sotto Subiaco. Dalle nostre parti abbiamo lo sfortunato episodio della diga realizzata nel 1529 a Biselli da Cola dell'Amatrice, un invaso per l'orticoltura crollato alle prime piene. Poi, lo sviluppo delle conoscenze in campo elettrico avvenuto nel secolo XIX portò alla realizzazione dei primi impianti idroelettrici. Nel Piceno, considerata la grande disponibilità di acque, le costruzioni videro già la luce

a fine '800 con piccole derivazioni fluviali, spesso ottenute modificando quelle costruite per altri scopi, come ad esempio l'impianto di Mozzano sul Tronto, dove la famiglia Merli aveva già una derivazione per il mulino. Per la prima diga bisogna aspettare quella progettata nel 1918 sul rio Scandarello dall'ing. Angelo Omodeo che proprio in quel periodo si stava occupando della costruzione della grande diga sul fiume Tirso. Il progetto iniziale prevedeva una coppia di dighe gemelle, l'altra sul vicino torrente Neia, con unica centrale idroelettrica posta più a valle, ma fu realizzata la sola diga sullo Scandarello, terminata nel 1922, con la centrale realizzata a ridosso della diga, entrata in funzione nel 1924, quindi cent'anni fa. Si tratta di una diga in a gravità in calcestruzzo

di cemento con pietrame annesso alta 44 m e con il coronamento lungo 200 m che viene riempita grazie ad una derivazione sul fiume Tronto posta sotto Retrosi. All'interno della diga ci sono diversi cunicoli che l'attraversano trasversalmente e che, vent'anni dopo la costruzione, furono teatro di un episodio coraggioso che salvò la vita a tanta gente: era il 17 giugno 1944 ed i tedeschi in ritirata avevano distrutto i ponti sul Castellano, ma non quelli sul Tronto che dovevano essere travolti dai 15 milioni di mc d'acqua fuoriusciti dalla diga, dopo che era stata fatta saltare in aria. Una lapide al suo ingresso testimonia il comportamento eroico degli abitanti di Amatrice ed in particolare del capo guardiano e degli artificieri che quel giorno riuscirono ad infilarsi nei cunicoli e a disinnescare ben 56 quintali di esplosivo. Oggi il lago fa parte del paesaggio e nelle sue acque si specchiano i monti circostanti. Dal luglio 2019 il lago è utilizzato per la pesca no-kill con l'immediato rilascio del pescato, composto da ciprinidi, carpe in particolare che raggiungono anche i 30 kg, ma anche da lucci, siluri, il persico reale e altri. Per festeggiare la ricorrenza si può fare un bell'anello intorno al lago, il cui contorno frastagliato misura circa 10 km. Per evitare un tratto non percorribile, il giro è un po' più lungo, in quanto bisogna salire all'abitato di San Giorgio (992 m), guadagnando però una panoramica vista dall'alto. Partiti dalla località La Conca (871 m), un piccolo gruppo di case in via

al lago, ora in fase di ristrutturazione, si percorre in senso orario lo stradello che costeggia lo specchio d'acqua e dopo circa 300 m una breve deviazione consente di raggiungere su brecciata una lingua di terra proprio in mezzo al lago, spesso sommersa, sulla cui punta si scorgono ancora i resti di tombe, forse altomedievali. Tornati sulla strada, si arriva alla diga e si percorre il suo coronamento dal quale si scorge la sottostante centrale per poi raggiungere la boscosa sponda sud. Si costeggia il lago per diversi km fino alla strada asfaltata proveniente dal soprastante abitato di San Benedetto. Se il livello dell'acqua è basso, spunta fuori il ponticello della via Romanella che permette di attraversare il lago, in caso contrario si prosegue per il ponte dei Cinque Occhi. Si sale a Casale Nibbi, il piccolo borgo dove ha sede l'omonima azienda famosa per i meleti ed i ciliegi, dotata di spaccio (la specialità è lo stracchino stagionato). In aprile i meleti ed i ciliegi in fiore fanno da splendido contorno ai moniti della Laga. Si supera su cavalcavia la Salaria e si percorre lo stradello alberato che porta al borgo di San Giorgio. Da qui si scende per un tratturo fino alle sponde del lago e poi a La Conca. Gran finale con due alternative: o un'amatriciana al ristorante Piccolo Lago oppure posizionamento nell'area picnic dotata di barbecue; qualunque sia la scelta, la vista lago è incantevole. Su [www.enciclopediapicena.it](http://www.enciclopediapicena.it) si può rintracciare l'articolo Cronaca di uno scampato pericolo.



Club Alpino  
Italiano

20  
24



## La cronologia di Montagna “Senza Barriera”

	Anno	Gruppo Montuoso	Località	Ritrovo	Altitudine (m slm)
1	2002	Gruppo della Maiella	Sant'Eufemia	Al sacco presso Rifugio della Forestale	920
2	2003	Gruppo dei Sibillini	Santuario di Macereto	Al Santuario organizzato da Pasqualina	998
3	2004	Monti della Laga	Ceppo	Ristorante Albergo "Julia"	1334
4	2005	Gruppo dei Sibillini	Forca Canapine	Rifugio "Colle le Cese"	1560
5	2006	Gruppo dei Sibillini	Colle di Montegallo	Agriturismo "Sottovento"	1015
6	2007	Gruppo dei Sibillini	Lago di Fiastra	Rifugio "Di Tribbio"	650
7	2008	Gruppo della Maiella	Pretoro (CH)	Albergo-Ristorante "Lo Scoiattolo"	655
8	2009	Gruppo dei Sibillini	Pintura di Bolognola	Albergo-Ristorante "La Capanna"	1380
9	2010	Gruppo dei Sibillini	Forca Canapine	Rifugio "Perugia"	1524
10	2011	Gruppo dei Sibillini	Frontignano di Ussita	Albergo-Ristorante "Domus Laetitia"	1342
11	2012	Montagna dei Fiori	San Giacomo	Hotel - Ristorante "Remigio 1° "	1446
12	2013	Monti della Laga	Lago di Campotosto	Ristorante - Pensione "Serena"	1338
13	2014	Gruppo dei Sibillini	Balzo di Montegallo	Ristorante Camping Vettore	905
14	2015	Gruppo dei Sibillini	Montemonaco	Ristorante "La Scampagnata"	1080
15	2016	Gruppo dei Sibillini	Piano di Castelluccio	Ristorante Camping Vettore	1300
16	2017	Monti della Laga	Talvacchia	Ristorante Vecchia Salaria	650
17	2018	Monti Reatini	Cittareale	Agriturismo "Lu Ceppo"	1530
18	2019	Monti della Laga	Retrosi (Amatrice)	Agriturismo "San Clemente", Retrosi	1010
19	2021	Montagna dei Fiori	Colle S. Marco	Rifugio Paci	903
20	2022	Monti della Laga	Paggesi	Ristorante Monastero Valledacqua	490
21	2023	Monti della Laga	Talvacchia	Cucina "Gigi pesce"	650
22	2024	Monti della Laga	Scandarello	Agriturismo Le Mole 2, Accumoli	871



Club Alpino Italiano

2024

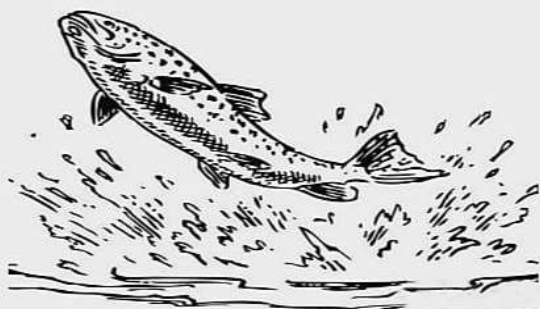


Programma annuale Sezione SAN BENEDETTO DEL TRONTO



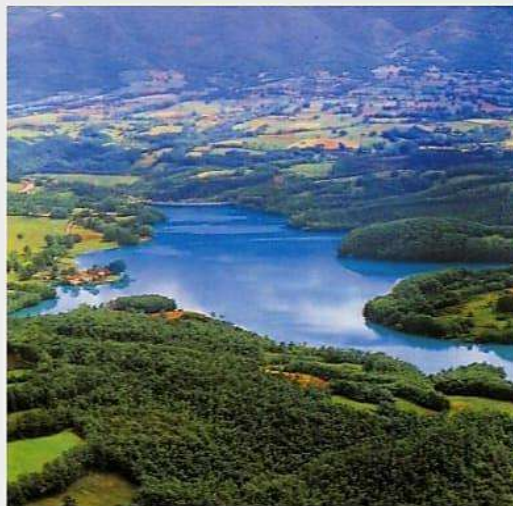
*AGRITURISMO*

*"LE MOLE 2"*



*Fonte di Campo (Accumoli)*

## **MONTAGNA SENZA BARRIERE**



*Lago Scandarello*  
*1° Settembre 2024*

*Benvenuti a tutti ...*



*BUON APPETITO..... !!!*

### *MENU'*

#### **Antipasti:**

Antipasto all'italiana  
Listella di Carpaccio  
Pizzette

#### **Primo:**

Trofie alla salsa di trota

#### **Secondo:**

½ Trota arrosto  
½ Trota fritta

#### **Contorno:**

Patate al forno e Insalata

#### **Dessert:**

Zuppa inglese della casa

#### **Bevande**

Acqua, Vino e Caffè

**€ 20,00**